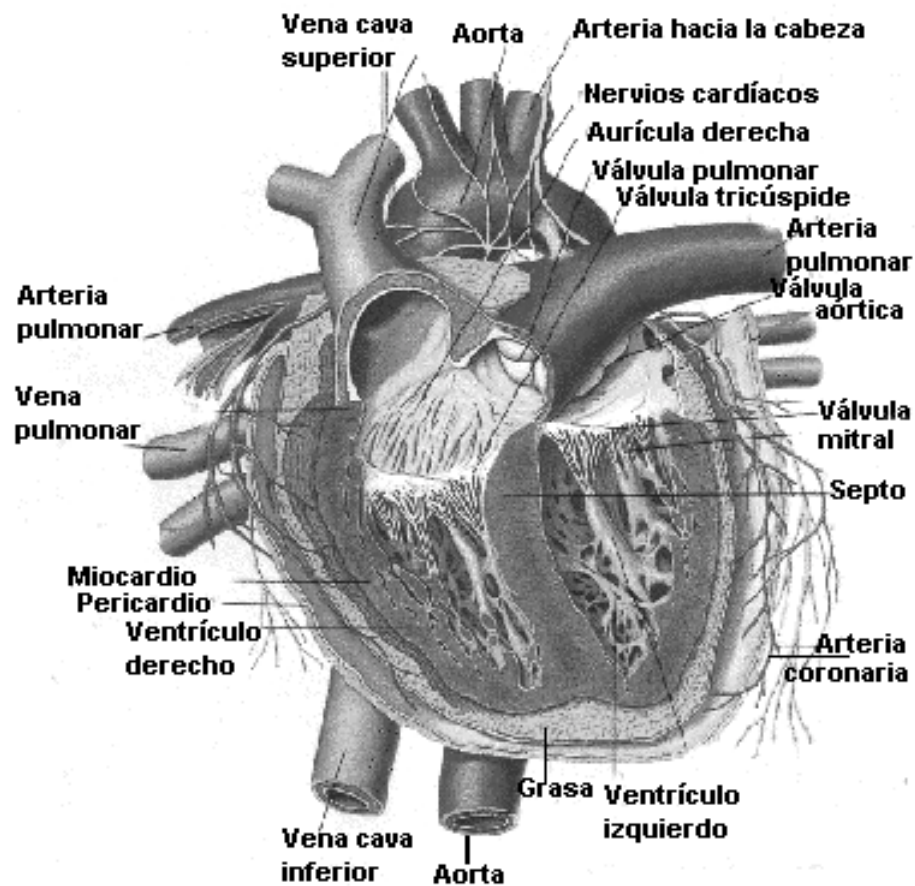


Palabras de Endocrinología



Libro Endocrinología y Criminología.
Samael Aun Weor

Instituto Cultural Quetzalcoatl de Antropología Psicoanalítica, A.C.
www.samaelgnosis.net y www.samaelgnosis.org

Palabras de Endocrinología

Para el estudio de el Libro Endocrinología y Criminología. Samael Aun Weor

OBSERVACIONES:

1.- *Son datos extraídos de la ciencia oficial.*

2.- *No viene ninguna definición esotérica. Por lo cual esta información sólo es de apoyo.*

Adrenalina: [sust. fem.] (Fisiología) Hormona segregada principalmente por la masa medular de las glándulas suprarrenales, poco soluble en agua, levógira y cristalizable. Es un poderoso constrictor de los vasos sanguíneos, por lo que se usa como medicamento hemostático.

Anhídrido: [sust. masc.] (Química) Cuerpo formado por una combinación del oxígeno con un elemento no metal y que, al reaccionar con el agua, da un ácido. · carbónico. (Química) Gas más pesado que el aire, inodoro, incoloro, incombustible y asfixiante que, por la combinación del carbono con el oxígeno, se produce en las combustiones y en algunas fermentaciones. Se usa en la preparación de bebidas espumosas, en extintores de incendios y medicina. En el pasado se llamó vulgarmente ácido carbónico.

Anímico, ca: [adj.] psíquico.

antropomórfico, ca: [adj.] Perteneiente o relativo al antropomorfismo.

Antropomorfismo: [sust. masc.] Conjunto de creencias que atribuyen a la divinidad la figura o las cualidades del hombre. ·Atribución de características humanas a las cosas. ·Herejía de los antropomorfitas.

Aorta: [sust. fem.] (Zoología) Arteria que nace del ventrículo izquierdo del corazón de las aves y mamíferos y es la mayor del cuerpo. ·Cada una de las dos grandes arterias que nacen del ventrículo o ventrículos del corazón de los lamelibranquios, cefalópodos y reptiles y que en estos últimos se juntan luego para formar un solo vaso. ·(Zoología) Arteria que nace del ventrículo del corazón de los gasterópodos, peces y batracios. · abdominal. Parte de la aorta desde que atraviesa el orificio del diafragma hasta que se bifurca. · torácica. La parte de aorta comprendida entre su nacimiento en el corazón y su paso por el diafragma. · ventral. aorta abdominal.

Arcano, na: [sust. masc.] Secreto muy reservado y de importancia. ·Misterio, cosa oculta y muy difícil de conocer.

Arteria: [sust. fem.] Cada uno de los vasos que llevan la sangre desde el corazón a las demás partes del cuerpo. ·[fig.] Calle de una población a la cual afluyen muchas otras. celíaca. (Anatomía) La que lleva la sangre al estómago y otros órganos abdominales. ·coronaria. (Anatomía) Cada una de las propias del corazón. ·emulgente. (Anatomía) Cada una de las que llevan la sangre a los riñones. ·ranina. (Anatomía) La de la cara inferior de la lengua. ·subclavia. (Anatomía) Cada una de las dos que, partiendo del tronco braquiocefálico, a la derecha, y del cayado de la aorta, a la izquierda, corren hacia el hombro respectivo, y al pasar por debajo de la clavícula, cambian su nombre por el de arteria axilar.

Asia (Continente): {Geog.} Una de las cinco partes del mundo Forma con Europa el llamado continente euroasiático. Superficie y población. Desde el cabo Baba, en el extremo O. de Asia Menor (26° de long. E.), hasta el cabo Oriental, en el estrecho de Bering (169° de long. O.), tiene una long. de 11.200 km., y desde el cabo de Chelyuskin, en el océano Artico (77° de lat. N.), hasta Singapur a 1° del Ecuador), 8.620 km. Superficie (incluidos los mares interiores), 44.386.119,8 km², población absoluta, 2.790.130.000 h.; población relativa 62,8 h. por km² Monte más alto: Everest, con 8.848 metros. Depresión máxima: mar Muerto, a -397 metros. Río más largo: Yang-Tse-Kiang, 5.552 km. Lago más extenso: mar Capsio, 371.000 km². Desierto mayor: Gobi, 1.040.000 km². Razas principales: amarilla (chinos, anamita japo-

neses, birmanos, mongoles, coreanos, blanca (indoarios, cingaleses, iraníes, armenios). Lenguas más importantes: de tipo aglutinante japonés, coreano, tagalo, malayo-polinésico, mongol); monosilábicos (chinotibetano); indoriantianas (hindustaní, iranio, bengalí) y semitas (árabes, hebreo, siríaco). Gentilicio: asiático.

Astrofísica: [sust. fem.] Parte de la Astronomía que se ocupa de las características físicas de los cuerpos celestes, de su luminosidad, de sus particularidades espectroscópicas, de su temperatura, de sus envolturas gaseosas, de su constitución interna y de todos los fenómenos que se derivan de su constitución física. Es una de las ramas más modernas y más importantes de las disciplinas astronómicas a la cual dedican mayor atención los astrónomos por los trascendentales descubrimientos a que ha dado lugar.

Aurícula: [sust. fem.] (Zoología) Cavidad, que puede ser única, doble o cuádruple, del corazón de los moluscos y otros invertebrados, que recibe sangre arterial. ·(Zoología) Cavidad de la parte anterior del corazón de los peces, llamada también atrio. ·(Anatomía) Cada una de las dos cavidades de la parte anterior (superior en el hombre) del corazón de los batracios, reptiles, aves y mamíferos, que reciben sangre aportada por las venas.

Azabache: [sust. masc.] Variedad del lignito, duro, de hermoso color negro y susceptible de pulimento. Se utiliza para hacer esculturas, dijes y otras obras de adorno. ·Color negro brillante, como el de este mineral. Se utiliza también como adjetivo. ·

Bilis: [sust. fem.] Humor algo viscoso, amarillento o verdoso, de sabor amargo, segregado por el hígado, de donde fluye directamente en el intestino duodeno o se recoge en la vejiga de la hiel, y sirve, con el jugo pancreático, para la digestión.

Bio: Elemento compositivo que, antepuesto o pospuesto a otro, expresa la idea de vida.

Biología: [sust. fem.] Ciencia de los problemas generales de la vida relativos al desarrollo de los seres, a las condiciones de existencia y a su adaptación al ambiente, a las relaciones de los organismos entre sí, a su reproducción y a las transformaciones de las especies. Se divide en varias disciplinas: la morfología, la fisiología, la patología y la ecología, las cuales, a su vez, se subdividen en otras ramas de especialización. · molecular. Parte de la biología que estudia los seres vivos y los fenómenos vitales con arreglo a las propiedades de su estructura molecular

Blastodermo: [sust. masc.] Biología} Conjunto de las células procedentes de la segmentación del huevo de los animales, que suele tener la forma de disco o de membrana.

Bocio: [sust. masc.] Aumento, difuso o nodular de la glándula tiroidea. · exoftálmico. Variedad de bocio caracterizada por acompañarse de exoftalmia e hipertiroidismo.

Bombo, ba: [sust. masc.] Tambor muy grande que se toca con una maza y se emplea en las orquestas y en las bandas militares. ·

Brahma: {Rel.} El Supremo Hacedor en la Santísima Trinidad de los hindúes, llamada Trimurti, en la cual es el Creador. Su prototipo védico es Prajapati, el Señor de las Criaturas, y muy posiblemente haya sido el prototipo del que los semitas concibieron al Supremo Hacedor que en las religiones actuales comparten judíos, cristianos y musulmanes, con uno u otro nombre. La Trimurti contemplaba a Brahma, el Creador, Vishnú, el Conservador Amoroso o Shiva, el Señor de la Muerte y la Resurrección). Dios supremo de los antiguos hindúes, a lo largo de los siglos su popularidad y cultos fueron perdiendo importancia en la práctica, aunque no en la doctrina, en forma equivalente a como en la religión católica, en la práctica, se da más importancia a Jesucristo y la Virgen María que a Dios mismo, a nivel popular. De igual forma, Vishnu y Shiva han llegado a ser las expresiones de la Santísima Trinidad hindú que son más adoradas.

Buda: {Biog.}{Rel.} Nace en Kapilavastu en el año 563 a.C. Fundador del budismo, al nacer se le impone el nombre de Sidharta. Pertenecía al clan de los Shakya, rama de una casta, los Kshatriya, que gobernaba una pequeña confederación de tribus. Buda nace al Sur del Nepal.

Según la tradición, está predestinado a ser un emperador o un gran maestro. Su padre, Shudhodana, decide que su hijo le suceda en el cargo, y le priva de la visión de la miseria terrenal. Buda crece en un ambiente lujoso y disfruta de una excelente salud. Su inteligencia es igualmente privilegiada. Según las costumbres de su entorno, se casa a los 16 años con su prima Yashodhara, de la cual nace su hijo Rahula. Dice la tradición que obtendrá a su esposa después de un combate en el que derrota a todos sus adversarios. Tiene además tres concubinas, pero su espíritu reflexivo le lleva a no contentarse con la vida que lleva. Parece que su primera crisis existencial coincide con el nacimiento de su primer hijo. A pesar de los esfuerzos de su padre para ocultarle la realidad, Buda descubre durante un paseo los cuatro símbolos que determinarán su vida: un viejo decrepito, un enfermo, un cadáver y un monje errante. La leyenda dice que son cuatro dioses disfrazados. Tiene 29 años. Llega a la conclusión de que, si existe la metempsicosis (reencarnación tras la muerte), el sufrimiento es eterno. Su misión es clara: debe ayudar al hombre a alejarse del sufrimiento. Decide abandonar el lujo que le rodea, escapando una noche a caballo. Sin embargo, las verdaderas razones por las que Buda se atormenta interiormente, su lucha interna, se nos ocultan. Su vida cambia totalmente a partir de entonces. Abandona sus hermosas vestiduras, se rapa la cabeza y se viste ascéticamente. Se establece en un bosque y allí aprende las técnicas de la meditación y el autodomínio. Seis años de dura mortificación están a punto de acabar con su vida. Desecha ese camino y reemprende la meditación a la sombra de una higuera, por espacio de 49 días. Durante ese tiempo intenta hallar respuesta al interrogante del sufrimiento. Pero antes ha de resistir los embates de la deidad infernal Mara que le ataca desatando huracanes y terremotos, en medio de los cuales danzan sus tres hijas: el deseo, el placer y la pasión. Pero Buda no se mueve. La propia tierra sale en su defensa y el asceta halla la clave de su meditación. De esta forma nos explica la leyenda lo que en realidad es una meditada remodelación de su alma. Tenía entonces 35 años. Vuelve con sus antiguos condiscípulos de meditación y les expone su primer sermón: La puesta en movimiento de la rueda de la ley. A partir de entonces, su comunidad se extiende por toda la India, aunque sus últimos años se ven oscurecidos por las luchas sectarias que promueven algunos de sus seguidores. Dotado de buen sentido y fortaleza física, su pensamiento es más bien intuitivo, y su carácter, amable. Persigue la consecución de un estado místico, nirvana, en el que, más que una trascendencia del alma después de la muerte, busca la liberación del dolor físico y moral. Muere en el año 483 a. C.

Cactáceo, a (o cácteo, a): [adj.] (Botánica) Se aplica a plantas angiospermas dicotiledóneas, originarias de América, sin hojas, con tallos carnosos casi esféricos, prismáticos o divididos en paletas que semejan grandes hojas, y con flores grandes y olorosas; como la chumbera, el cacto o la tuna. -(sust. fem. plur.) (Botánica) Familia de estas plantas.

Cacto o cactus: [sust. masc.] (Botánica) Planta de la familia de las cactáceas, procedente de México, con tallo globoso provisto de costillas, y surcos meridianos, y grandes flores sobre las costillas.

Caloría: [sust. fem.] (Física) Unidad de energía térmica equivalente a la cantidad de calor necesaria para elevar la temperatura de un gramo de agua en un grado centígrado, de 14,5 a 15,5°C, a la presión normal; equivale a 4,185 julios y se indica con el símbolo cal. También se la denomina caloría gramo o caloría pequeña.

Capilar: [adj.] Perteneiente o relativo al cabello. -Se dice de los fenómenos producidos por la capilaridad. -[fig.] Se aplica a los tubos muy angostos, comparables al cabello. -[sust. masc.] (Anatomía) Cada uno de los vasos muy finos que, en forma de red, enlazan en el organismo la terminación de las arterias con el comienzo de las venas.

Cardiógrafo: [sust. masc.] Aparato que registra gráficamente la intensidad y el ritmo de los movimientos del corazón.

Célula: [sust. fem.] Pequeña celda, cavidad o seno. -(Biología) Elemento, generalmente microscópico, que forma el cuerpo de los animales y los vegetales, el más simple dotado de vida propia. Se ha dicho que es el elemento anatómico y fisiológico del ser vivo. Está constituida, por lo general, por una membrana exterior elástica que constituye la pared de la célula, una substancia, más o menos blanda, llamada protoplasma, compuesta por materia albuminoideas, y un cuerpo redondeado, el núcleo, rodeado por el protoplasma y compuesto a su vez de otros menores, llamados nucléolos. El protoplasma es el elemento principal y constituye la parte funcional o activa de los tejidos y órganos y de algunos humores. -Cada grupo que funciona por separado dentro de una organización general; como la célula comunista, etc. -huevo. Cigoto. -pigmentaria. La que contiene glándulas pigmentarias.

Címbalo: [sust. masc.] Campana pequeña. -{Arqueol.} Instrumento músico de percusión, muy parecido o casi idéntico a los platillos, de que se servían los griegos y romanos en algunas de sus ceremonias religiosas.

Coágulo: [sust. masc.] Coagulación de la sangre. -Grumo extraído de un líquido coagulado. -Masa coagulada.

Combustión: [sust. fem.] Acción y efecto de arder o quemar. -(Química) Reacción química entre el oxígeno y un material oxidable, acompañada de desprendimiento de energía y que habitualmente se manifiesta por incandescencia o llama. Por extensión, se aplica a la oxidación de alimentos carbonados en los seres vivos.

Convulsión: [sust. fem.] Movimiento y agitación involuntaria y alternada de contracción y estiramiento de uno o más miembros o músculos del cuerpo. -[fig.] Agitación violenta de agrupaciones políticas o sociales, que trastorna la normalidad de la vida colectiva. -(Geología) Sacudida de la tierra o del mar por efecto de los terremotos.

Corán: (nombre prop. masc.) {Rel.} Libro en que se contienen las supuestas revelaciones que Mahoma recibió de Dios, y que es fundamento de la religión mahometana. Ver: Alcorán, Sagradas Escrituras del Islam.

Corazón: [sust. masc.] (Zoología) Órgano de naturaleza muscular, impulsor de la circulación de la sangre, que existe, aunque con caracteres morfológicos muy variados, en el cuerpo de los vertebrados, procordados, moluscos, artrópodos y algunos gusanos. El del hombre está situado en la cavidad del pecho hacia su parte media y algo a la izquierda. Tiene, a corta diferencia, el volumen de un puño. En su interior hay cuatro cavidades: dos superiores, llamadas aurículas, y dos inferiores, llamadas ventrículos. De estos últimos parten los dos grandes troncos arteriales que distribuyen la sangre por todo el cuerpo, y en las aurículas van a desembocar los grandes troncos venosos. -Nota ampliatoria: Órgano musculoso, impulsor de la circulación de la sangre. Anatomía. Es el órgano central del aparato circulatorio, de naturaleza muscular, en cuyo interior se alojan cuatro cavidades, dos superiores (aurículas) y dos inferiores (ventrículos). Estas cavidades están situadas mirando de frente, unas a la derecha y otras a la izquierda, de forma que existen una aurícula y un ventrículo derechos. Las aurículas se comunican con los ventrículos de su mismo lado por medio de unos orificios en los que se asientan una válvulas: membranosas: la aurícula ventricular izquierda y la aurícula ventricular derecha; la primera (mitral), esta compuesta de dos válvulas; la segunda (tricúspide), de tres. Del ventrículo izquierdo arranca un conducto que da origen a la arteria aorta.

La sangre arterial sale del corazón y entra en la aorta por la válvula sigmoídea aórtica, de tres válvulas. La arteria pulmonar, por la que sale la sangre venosa del corazón, comienza en el ventrículo derecho; le corresponde la válvula sigmoídea pulmonar. la sangre venosa llega a la aurícula derecha por las venas cava superior y cava inferior; la sangre arterial (oxigenada) llega a la aurícula izquierda conducida por las venas pulmonares.

Anatómicamente el corazón está formado por tres capas: una interna, constituida por un endotelio que recubre las cavidades mencionadas (endocardio), una media muscular que cons-

tituye el músculo cardíaco propiamente dicho (miocardio), y una externa, serosa, que lo recubre pericardio. El corazón es un órgano muscular que se contrae continuamente. Cada contracción del músculo cardíaco recibe el nombre de latido.

Los latidos se realizan a una frecuencia de 70 a 80 por minuto por un mecanismo completamente involuntario, sin dependencia alguna del sistema nervioso central. Cada latido se produce por un impulso que se origina en el miocardio, en el punto en que la vena cava superior desemboca en la aurícula (nódulo sinusal o de Keit y Flack) y se difunde por todo el sistema de conducción y consiste en la contracción inicial de las aurículas; en esta fase la sangre pasa de las aurículas a los ventrículos a través de los orificios aurículo-ventriculares cuyas válvulas están abiertas. A medida que el impulso cardíaco va avanzando y pasa a los ventrículos, viene la contracción de los mismos; se cierran las válvulas aurículo-ventriculares y se abren las sigmoideas saliendo a la sangre a través de las arterias. A continuación el músculo cardíaco se relaja hasta originarse un nuevo impulso en el nódulo sinusal. Cuando el corazón está contraído se dice que está en sístole y cuando relajado, en diástole.

Cretinismo: [sust. masc.] (Patología) Enfermedad caracterizada por un peculiar retraso de la inteligencia acompañado, por lo común, de defectos del desarrollo orgánico. Se presenta en forma endémica en las regiones montañosas donde existe el bocio y a veces en forma esporádica. -[fig. fam.] Estupidez, idiotez, falta de talento.

Cretino, na: [adj.] Que padece cretinismo. Se utiliza también como sustantivo. -[fig.] Estúpido, necio. Se utiliza también como sustantivo.

Criminología: [sust. fem.] Tratado acerca del delito, sus causas y su represión.

Cristalino, na: [adj.] De cristal. -[sust. masc.] (Anatomía) Cuerpo de forma esférica lenticular, situado detrás de la pupila del ojo de los vertebrados y de los cefalópodos.

Cromosoma: [sust. masc.] (Biología) cada uno de ciertos corpúsculos, casi siempre en forma de filamentos, que existen en el núcleo de las células y solamente son visibles durante la mitosis. Débese su formación a una especie de condensación de la cromatina, y su número es constante para las células de cada especie animal o vegetal.

China (República de China o Taiwan): {Geog.} Su territorio está formado principalmente por la isla de Formosa o Taiwan (35.966 km²), las islas de los Pescadores y las islas de Matsu y Quemoy. Límites: Al N., Mar Oriental de China; al E., Mar de las Filipinas; al O. por el estrecho de Formosa que la separa de la República Popular China; y al S., por el canal de Bashi que la separa de Filipinas. La isla de Formosa, de forma muy semejante a una almendra, es muy montañosa tiene un clima tropical con influencias monzónicas y está en una parte cubierta de selvas, el trópico de Cáncer la corta transversalmente casi por mitad; la temperatura media anual es de 23° C y su pluviosidad elevada (2.500 mm anuales).

Daltonismo: [sust. masc.] Defecto de la vista, que consiste en no percibir determinados colores o en confundir algunos de los que se perciben.

Descartes (René): {Biog.}{Filos.} Nació en La Haya el 31 de marzo de 1596. Filósofo y matemático francés considerado el padre de la Filosofía moderna y el iniciador del racionalismo. Murió en Estocolmo el 11 de febrero de 1650.

Diabetes: [sust. fem.] (Patología) Enfermedad causada por un desorden de nutrición, y que se caracteriza por eliminación excesiva de orina, que frecuentemente contiene azúcar. También suele producir enflaquecimiento, sed intensa y otros trastornos generales. -diabetes sacarina. -(Mecánica) diabeto. -insípida. (Patología) La que no produce eliminación de azúcar en la orina, se debe a la lesión de la hipófisis o de ciertos centros nerviosos, y se caracteriza por poliuria y sed muy intensa. -renal. (Patología) La que no se manifiesta por síntomas generales ni por aumento de azúcar en la sangre, y se debe a una alteración del riñón. -sacarina. (Patología) La que se caracteriza por un exceso de azúcar en la sangre con eliminación de este exceso por la orina. Es la variedad más frecuente de diabetes.

Diafragma: [sust. masc.] (Zoología) Músculo ancho que separa la cavidad del pecho de la del vientre.

Diástole (Fisiología) Movimiento de dilatación del corazón y de las arterias cuando la sangre penetra en su cavidad.

Didáctica: [sust. fem.] Arte de enseñar.

Digestivo, va: [adj.] Se dice de las operaciones y de las partes del organismo que atañen a la digestión. -Se dice de lo que es a propósito para ayudar a la digestión. Se utiliza también como sustantivo -[sust. masc.] Medicamento que se aplica para promover y sostener la supuración de las úlceras y heridas. -aparato digestivo. (Anatomía) Conjunto de órganos a través de los cuales se efectúa la absorción y digestión de los alimentos en los animales.

Dilatar: [verbo trans.] Extender, alargar y hacer mayor una cosa, o que ocupe más lugar o tiempo.

Dimanar: [verbo intrans.] Proceder o venir el agua de sus manantiales. -[fig.] Provenir, proceder y tener origen una cosa de otra.

Dogma: [sust. masc.] Proposición que se asienta por firme y cierta y como principio innegable de la ciencia. -Verdad revelada por Dios, y declarada y propuesta por la Iglesia para nuestra creencia. -Fundamento o puntos capitales de todo sistema, ciencia, doctrina y religión.

Eclecticismo: [sust. masc.] Escuela filosófica que procura conciliar las doctrinas que parecen mejores o más verosímiles, aunque procedan de diversas sistemas. -[fig.] Modo de juzgar u obrar que adopta un temperamento intermedio, en vez de seguir soluciones extremas o bien definidas.

Ecléctico, ca: [adj.] Perteneciente o relativo al eclecticismo. -Se dice de la persona que profesa las doctrinas de esta escuela, o que adopta una conducta ecléctica. Se utiliza también como sustantivo.

Efigie: [sust. fem.] Imagen, representación de una persona real y verdadera. -[fig.] Personificación, representación viva de cosa ideal.

Electro-: Elemento compositivo que entra en la formación de algunas voces españolas con el significado de electricidad.

Endocrino, na: [adj.] (Fisiología) Perteneciente o relativo a las hormonas o a las secreciones internas.(Fisiología) Se dice de la glándula que carece de conducto escretor y vierte directamente en la sangre los productos que segrega.

Endocrinología: [sust. fem.] (Fisiología) Estudio de las secreciones internas.

Esfenoides: [adj.] (Anatomía) Se dice del hueso enclavado en la base del cráneo que concurre al formar las cavidades nasales y las órbitas. Presenta varias extensiones planas que se llaman alas, y que contribuyen a formar su figura de murciélago. Se utiliza también como sustantivo.

Espasmo: [sust. masc.] pasmo. -(Patología) Contracción involuntaria de los músculos. -cínico. (Fisiología) Eretismo venéreo.

Espermatozoo o espermatozoide: [sust. masc.] (Zoología) Gameto masculino de los animales, destinado a la fecundación del óvulo.

Éter: [sust. masc.] poético Cielo, bóveda celeste. -(Física) Fluido sutil, invisible, imponderable y elástico que, según cierta hipótesis, se suponía que llenaba todo el espacio, y por su movimiento vibratorio transmitía la luz, el calor y otras formas de energía.

Etéreo, a: [adj.] Perteneciente o relativo al éter. -(Poesía) Perteneciente al cielo. -(Poesía) Sutil, vago, sublime. -Fis. Ver: onda etérea.

Extático, ca: [adj.] Que está en éxtasis actualmente.

Fanático, ca: [adj.] Que defiende con apasionamiento creencias u opiniones en especial religiosas. Se utiliza también como sustantivo. -Entusiasmado ciegamente por una cosa.

Faquir: [sust. masc.] Santón mahometano que vive de limosna y practica actos de singular austeridad. Hay faquires en varios países de Oriente y con especialidad en la India. -Por extensión, asceta de otras sectas hindúes. -Artista de circo que hace espectáculo de mortificaciones semejantes a las practicadas por los faquires.

Faquirismo: [sust. masc.] Conjunto de hechos o actos extraordinarios realizados por los faquires, a los cuales se atribuyen poderes sobrenaturales.

Fiscalizar: [verbo trans.] Hacer el oficio de fiscal. -[fig.] Investigar y criticar las acciones u obras de otro.

Fisiología: [sust. fem.] (Medicina) Ciencia que estudia las funciones y los fenómenos vitales de los seres organizados. pueden considerarse dos aspectos: uno en cuanto al estudio de los fenómenos fisicoquímicos que se dan en las células y órganos del ser vivo (fisiología general o bioquímica, otro en cuanto al funcionamiento de dichos órganos y aparatos del ser vivo (fisiología especial).

Freud (Sigmund): {Biog.}{Filos.} Aunque nacido en Moravia, el 6 de mayo de 1856; el creador del psicoanálisis puede ser considerado vienés, ya que cuando contaba tres años su familia se instala en esta ciudad permaneciendo allí Freud durante gran parte de su vida. Doctorado en Medicina en Viena, estudia Fisiología en el Hospital General de aquella ciudad. Murió en Londres el 21 de septiembre de 1939.

Gen: [sust. masc.] (Biología) Germen transmitido de un carácter o rudimento del mismo, invisible hasta que en 1932 fue fotografiado por el biólogo norteamericano John Belling. Se han localizado en los cromosomas, y determinan la aparición de los caracteres hereditarios en los virus, las bacterias, las plantas y los animales. Por ello transmiten los padres a los hijos sus cualidades propias a través del núcleo de las células germinativas, en las cuales previamente se ha realizado la segregación de caracteres, ya que es imposible acumular en un individuo todas las cualidades de dos.

Glándula: [sust. fem.] (Botánica) Cualquiera de los órganos unicelulares o pluricelulares que segregan sustancias inútiles o nocivas para la planta; pueden estar situadas las glándulas en la epidermis, como las que elahoran las esencias, o en los tejidos profundos, como las que producen la trementina. -(Anatomía) Cualquiera de los órganos que segregan materias inútiles o nocivas para el animales como el riñón, o productos que el organismo utiliza en el ejercicio de una determinada función, como el páncreas. -endocrina. La que elabora hormonas, que se incorporan directamente a la sangre circulante por ella. -exocrina. La que segrega sustancias que no tienen carácter hormonal, las cuales salen de ella por un conducto especial. -pineal. epífisis, órgano nervioso del encéfalo. -pituitaria. Hipófisis. -suprarrenal. Cada uno de los dos órganos situados en contacto con el riñón de los batracios reptiles aves, mamíferos (en el hombre, encima de la extremidad superior de esta víscera) y compuestos de una masa central o medular y otra cortical. la primera de las cuales segrega la adrenalina.

Glucosa: [sust. fem.] (Química) Especie de azúcar que se encuentra en la uvas y otros frutos, en vanos jugos vegetales y en la sangre. Es el hexanopentol esto es, una aldosa del grupo de las hexosas, que contiene en su molécula cinco grupos alcohólicos y una función aldehídica. Se caracteriza porque fermenta directamente en contacto de la levadura de cerveza y porque es descompuesta por los álcalis a 100°C y aun en frío. Puede obtenerse artificialmente por la acción del ácido sulfúrico diluido sobre el almidón o la dextrina. La glucosa es dextrógira pero se ha preparado sintéticamente una glucosa levógira y otra inactiva. Su punto de fusión se halla a los 146' C. Se emplea en la fabricación de cervezas, conservas, confituras, etc.

Haití: {Geog.} Estado republicano de la isla de Santo Domingo, una de las Grandes Antillas de la cual ocupa la parte occidental y más pequeña. Limita con el mar por todos lados menos por el E. donde se fronterizo con la República Dominicana, que ocupa la parte oriental y más

extensa de la isla. El país es montañoso y el sistema orográfico tiene su punto culminante en la tierra de La Selle (2.680 m). Abundan las corrientes de agua; pero los únicos ríos importantes son el Artibonite y el Gonaives, tributarios del golfo de la Gonáve, y el Tres Ríos, tributario del Atlántico. El clima es tropical sano en las tierras altas, y el suelo fértil. ·Datos estadísticos: Superficie 27.400 km².

Hepático, ca: (Patología) Que padece del hígado. Se utiliza también como sustantivo. ·Pertenece a esta víscera. ·(Anatomía) Se dice del conducto excretorio del hígado que se une con el cístico para formar el colédoco. ·(sust. fem. plur.) (Botánica) Familia de las plantas hepáticas.

Hidrato: [sust. masc.] (Química) Combinación de un cuerpo con el agua. · de carbono. Nombre genérico de multitud de sustancias orgánicas formadas por carbono, hidrógeno y oxígeno.

Hígado. [sust. masc.] (Anatomía) Víscera voluminosa, propia de los animales vertebrados, que en los mamíferos tiene forma irregular y color rojo oscuro y está situada en la parte anterior y derecha del abdomen; desempeña varias funciones metabólicas importantes, entre ellas la secreción de la bilis. ·Nota ampliatoria: (Fisiología) Órgano anexo al aparato digestivo, situado en el hipocondrio izquierdo Se halla entre el diafragma, el paquete intestinal y la curvatura menor del estómago, Anatómicamente, está compuesto de cuatro lóbulos: derecho, izquierdo, cuadrado y de Spiegel. Lo alimentan la vena porta, procedente del intestino, y la arteria hepática, rama de la aorta. De él salen la vena hepática, que desemboca en la vena inferior, y el conducto hepático, portador de la bilis, segregada por el hígado.

El tejido hepático está envuelto por una membrana fibrosa (cápsula de Glisson) y lo constituyen unos elementos granulados llamados lobulillos hepáticos Por la periferia de cada uno de estos lobulillos penetra en ellos una rama de la arteria hepática y de la vena porta, y sale un conducto biliar, en tanto que de su centro sale una vena que, unida a la de otros, forma la vena hepática.

La función del hígado viene representada por la célula hepática. Esta célula de naturaleza epitelial, secreta la bilirrubina de la sangre y la elimina por medio de la bilis. Es el reservorio de la glucosa del organismo, que almacena en forma de glucógeno, y el de las vitaminas ingeridas; también elabora gran parte de las proteínas del plasma y es el principal productor de fermentos que entran en el metabolismo intermediario. El tejido conjuntivo del hígado es rico en células que pertenecen al sistema reticuloendotelial. Las enfermedades más importantes del hígado son: hepatitis, cirrosis, quiste hidatídico y cáncer.

Hiper-: Elemento compositivo que entra en la formación de algunas voces castellanas con el significado de superioridad o exceso.

Hipersensible: [adj.] hiperestésico. ·Que es muy sensible a estímulos afectivos o emocionales.

Hipo-: Elemento compositivo que entra en la formación de algunas voces españolas con el significado de inferioridad o subordinación.

Hormona: [sust. fem.] (Biología) Sustancia química producida en el propio organismo en una glándula de secreción interna y que, transportada por vía sanguínea, actúa sobre un determinado órgano. Las principales son: la pituitaria anterior y posterior, segregadas por la hipófisis; la tiroxina, segregada por el tiroides; la corticosterona y adrenalina, segregadas por las glándulas suprarrenales, la foliculina y luteína segregadas por el ovario; la testosterona y androsterona segregadas por el testículo; la insulina segregada por el páncreas. Además de estas hormonas, producidas en los animales superiores, también se conocen factores de este tipo en animales inferiores y en las plantas. De estas últimas, llamadas fitohormonas, son de gran importancia las auxinas.

Huso: [sust. masc.] Instrumento manual generalmente de madera, de figura redondeada, más largo que grueso, que va adelgazándose desde el medio hacia las puntas, que sirve para hilar torciendo la hebra y devanando en él lo hilado. ·Cosa que tiene esta figura.

India (Región): {Geog.} Desde el punto de vista geográfico más amplio se entendió en el pasado con esta palabra la vasta región del Asia meridional limitada al Norte por la cordillera del Himalaya y comprendida al sur de ella entre el río Indo, al Occidente, y el mar del Sur de la China (océano pacífico) por el Este. La limitaban por el Sur las aguas del océano Indico.

El concepto de la India se fue restringiendo hasta quedar reducido a la región comprendida entre Afganistán y Beluchistán por el Oeste y Birmania por el Este, que, con excepción de dos reducidos reinos himalayos (Nepal y Bután), era en su totalidad al principio colonia y más tarde dominio británico. Esta región de una superficie aproximada de 3.529.708 km² se designaba con el nombre de Hindustán o Indostán.

Al terminarse la Segunda Guerra Mundial (1939-1945), se dividió el Indostán en tres o países independientes entre sí: la India o Unión India, Pakistán y Ceilán. Los dos primeros países se proclamaron Repúblicas independientes y soberanas el año 1947 (en enero y marzo respectivamente), Ceilán adquirió su independencia en 1948.

Insulina: [sust. fem.] (Fisiología) Hormona segregada por la porción endocrina del páncreas, que regula la cantidad de glucosa existente en la sangre. Hoy también se obtiene por síntesis química artificial. ·Medicamento hecho con esta substancia y utilizado contra la diabetes.

Intra-: Elemento compositivo que significa interioridad.

Istmo: [sust. masc.] {Geog.} Lengua de tierra que une dos continentes o una península con un continente. · de las fauces. (Anatomía) Abertura limitada por el velo del paladar, entre la cavidad de la boca y la faringe. · del encéfalo. (Anatomía) Parte inferior y media del encéfalo y en que se unen el cerebro y el cerebelo.

Kant (Immanuel): {Biog.}{Filos.} Nació en Königsberg el 22 de abril de 1724. Es posiblemente el mayor pensador de la Edad Moderna. Su doctrina, en cualquier caso, ha sido decisiva para el rumbo de la Filosofía posterior. Su vida transcurre en su ciudad natal, de la que casi nunca sale llevando una existencia más bien difícil y modesta aun cuando llega a alcanzar bastante renombre. Su Crítica de la razón pura, aparece en 1781, y diez años después «se cuentan casi 200 escritos sobre su filosofía». Murió el 12 de febrero de 1804.

Laúd: [sust. masc.] {Mús.} Instrumento músico antiguo de cuerdas pulsadas.

Linfa: [sust. fem.] (Zoología) Parte del plasma sanguíneo, que atraviesa las paredes de los vasos capilares, se difunde por los intersticios de los tejidos y, después de cargarse de substancias producidas por la actividad de las células, entra en los vasos linfáticos, por los cuales circula hasta incorporarse a la sangre venosa ·Pus de cierta viruela de las vacas y virus convenientemente preparado para inoculaciones y vacunas ·(Poético] agua.

Lóbulo: [sust. masc.] Cada una de las partes, a manera de ondas, que sobresalen en el borde de una cosa; como el intradós de un arco o la hoja de una planta. ·(Anatomía) . Perilla de la oreja ·Porción redondeada y saliente de un órgano cualquiera.

Logos: {Rel.} En la teología cristiana es el Verbo o Segunda Persona de la Santísima Trinidad, Jesucristo. Los autores de los apócrifos del Antiguo Testamento emplearon esta palabra para referirse a la Sabiduría. Los filósofos judíos alejandrinos como Filón, la usaron para designar a la Razón divina. Los estoicos consideraban el logos como el principio activo que vive en el universo y lo determina. En el Evangelio de San Juan alcanza su más alto desarrollo la doctrina del logos al iniciarlo con las palabras «En el principio era el Verbo (Logos) y el Verbo era Dios.». En los Evangelios sinópticos no se encuentran huellas de esta doctrina.

Loto: [sust. masc.] Planta ninfeácea, de hojas muy grandes y fruto globoso parecido al de la adormidera, con semillas que se comen después de tostadas y molidas. Abunda en las orillas del Nilo, y las hojas, la flor y el fruto figuran en los monumentos de los antiguos egipcios.

-Flor de esta planta. -Fruto de la misma. -(Botánica) Arbol de Africa, de la familia de las ramnáceas, parecido al azufaifo, de unos dos metros de altura y cuyo fruto, que es una drupa rojiza del tamaño de la ciruela y casi redonda, tiene la carne algo dulce, y, según los antiguos mitólogos y poetas, hacia que los extranjeros que lo comían olvidasen su patria. -Fruto de este árbol.

Magnetismo: [sust. masc.] Virtud atractiva de la piedra imán. -Agente físico por cuya virtud los imanes y las corrientes eléctricas ejercen acciones a distancia tales como atracciones y repulsiones mutuas, imanación por influencia y producción de corrientes eléctricas inducidas. [fig.] Atractivo o poder que ejerce una persona sobre otra. -animal. Acción que una persona ejerce sobre el sistema nervioso de otra en circunstancias dadas y por medio de ciertas prácticas, infundiéndole un sueño especial. -terrestre. -(Física) Campo magnético creado por la Tierra, y acción de este sobre las sustancias imanadas.

Mahometano, na: [adj.] Que profesa la religión de Mahoma. Se utiliza también como sustantivo. -Perteneiente a Mahoma o a su religión.

Marx (Karl): {Biog.}{Human.} Filósofo alemán (1818-1883). En la universidad perteneció a los jóvenes hegelianos de izquierda. Fundador de la Asociación Internacional de Trabajadores. En 1848 publicó, con Engels, el célebre Manifiesto comunista, que ha quedado como documento básico en la doctrina del comunismo. Estuvo exiliado en Francia y Bélgica y luego se estableció en Londres y consagró el resto de su vida al desarrollo filosófico y político del socialismo. Su obra principal es El capital, cuyo primer volumen apareció en 1867, y los dos restantes fueron publicados por Engels, después de la muerte de Marx.

Mayas: [adj. y sust.] (Etnografía) Pueblo de la América Central que habitaba el S. de México y las costas de Guatemala, Costa Rica, Nicaragua y Honduras hacia la época de la conquista española a principios del siglo XVI.

Metabolismo: [sust. masc.] (Fisiología) Conjunto de transformaciones materiales que se efectúan constantemente en las células del organismo vivo y que se manifiestan en dos fases diferentes: una de carácter constructor, anabólico, y otra de carácter destructor, catabólico.

Miopía: [sust. fem.] (Medicina) Defecto de la visión consistente en que los rayos luminosos procedentes de objetos situados a cierta distancia del ojo forman foco en un punto anterior a la retina. Vulgarmente se llama vista corta. Cualidad de miope. -[fig.] Cortedad de alcances o de miras.

Mongolia (República Popular de): {Geog.} País del Asia Central que fue durante mucho tiempo provincia de China, pero independiente desde 1924. Limita al N con Siberia, y al E, S y O con la República Popular China.

Moro, ra: [adj.] Natural de la parte del Africa Septentrional, frontera a España. Se utiliza también como sustantivo.

Musulmán, na: [adj.] mahometano. -Aplicado a persona, se utiliza también como sustantivo.

Nostredamus (Michel de Notre-Dame, llamado): {Biog.}{Cienc.} Médico y astrólogo francés de origen judío (1503-1566). Alcanzó mucho prestigio y Carlos IX le nombró médico de cámara. En 1555 publicó su libro Les Centuries con carácter de profecía, que ocasionó gran controversia.

Noúmeno: [sust. masc.] {Filos.} Esencia o causa hipotética de los fenómenos, según las noticias que el entendimiento recibe de los sentidos o de la propia conciencia.

Obstetricia: [sust. fem.] (Medicina) Parte de la medicina que trata de la gestación, el parto y el puerperio.

Omnisciencia: [sust. fem.] Atributo exclusivo de Dios, que consiste en el conocimiento de todas las cosas reales y posibles. -Conocimiento de muchas ciencias o materias.

Ovario: [sust. masc.] (Zoología) Órgano de la reproducción propio de las hembras, que contiene los óvulos.

Óvulo: [sust. masc.] (Biología) Cada una de las células sexuales femeninas que se forman en el ovario de los animales.

Pakistán: {Geog.} Estado de Asia meridional situado entre la China al NE, la India al E y SE, Irán al O y Afganistán al O, NO y N. Se distinguen tres regiones: la montañosa del N y NE (Karakorum y parte del Hindu-Kush y del Himalaya), las altas tierras del Baluchistán y el valle del Indo. El gran río pakistaní es el Indo, al que afluyen caudalosos afluentes. Clima tropical, excepto en el N que es de tipo alpino. ·Datos estadísticos: Superficie: 796.095 km².

Páncreas: [sust. masc.] (Anatomía) Glándula situada en la cavidad abdominal de los vertebrados; parte de ella, la exocrina está unida al intestino duodeno, donde vierte un jugo que se parece a la saliva y contribuye a la digestión, y otra parte, la endocrina, produce la insulina, cuya función consiste en impedir que pase de un cierto límite la cantidad de glucosa en la sangre.

Paracelso (Felipe Aurelio Teofrasto Bombast de Hohenheim): {Biog.}{Cienc.} Médico, alquimista y químico suizo alemán. Recorrió los principales focos de enseñanza de Europa y de Oriente adquiriendo conocimientos de alquimia química y metalurgia; sin estar graduado fue profesor de Medicina a los 33 años en la Universidad de Basilea. Desechando las prácticas anticuadas de sus predecesores, dio importancia primordial a la observación directa de la Naturaleza. (1493-1548). Se le acusó de practicar el ocultismo, brujería y misteriosas artes secretas. Como alquimista, ha referido extrañas versiones acerca de la fabricación de diminutos seres humanos vivos, llamados homúnculos.

Paratiroides: [adj.] (Anatomía y Fisiología) Se dice de cada una o de todas las glándulas de secreción interna situadas en torno del tiroides, de muy pequeño tamaño y cuya lesión produce la tetania. Se utiliza también como sustantivo femenino.

Paroxismo: [sust. masc.] (Patología) Exacerbación o acceso violento de una enfermedad o síntoma de ella. ·(Patología) Crisis o ataque brusco, con pérdida de conciencia. ·[fig.] Exaltación extrema de los afectos y pasiones.

Patología: [sust. fem.] Parte de la biología que estudia las enfermedades.

Pineal: [adj.] (Anatomía) Se dice de una glándula situada al interior del cerebro, conocida actualmente como epífisis, de una longitud poco menor que un centímetro, cuyas funciones todavía no son del todo conocidas, pero que interviene como reguladora de las funciones sexuales. Antiguamente, médicos como Cartesio supusieron que la epífisis o pineal era la sede del alma racional. Se encuentra situada aproximadamente al centro del cerebro, sobre la pared posterior del techo del Tercer Ventrículo, y su origen embriológico es nervioso.

Pitio, tia: [adj.] {Mit.} Perteneciente a Apolo, considerado como vencedor de la serpiente Pitón. ·Se dice más ordinariamente de ciertos juegos o certámenes que se celebraban en Delfos en honra de Apolo. ·[sust. fem.] {Mit.} Sacerdotisa del oráculo de Apolo en Delfos.

Pitonisa: [sust. fem.] Sacerdotisa de Apolo, que daba los oráculos en el templo de Delfos, sentada en el trípode. ·Encantadora, hechicera. Se utiliza en la traducción de algunos lugares de la Escritura.

Pituitaria (Glándula): [sust. fem.] (Anatomía) Glándula endocrina más conocida actualmente como hipófisis, aludiendo a su situación por debajo del encéfalo. Esta glándula endocrina desempeña un papel importantísimo para el funcionamiento normal del cuerpo humano, por la diversidad de hormonas distintas que produce. Entre ellas, destacan las hormonas de acción directa como la somatotrófica, que determina el crecimiento, y la gonadotrófica, que estimula la capacidad de reacción sexual de los individuos. Sin embargo, el más importante de los roles de esta glándula es el de dirigir, mediante hormonas de acción indirecta, el funcionamiento de las demás glándulas endocrinas, actuando como la directora de la «orquestra

endocrina». No obstante la importancia de sus funciones, es la más pequeña de las glándulas endocrinas conocidas. Su peso es de alrededor de medio gramo en el ser humano adulto, y mide un centímetro de largo, uno y medio de ancho, con un espesor de 6 milímetros. Se encuentra situada en una depresión o cavidad del hueso esfenoidal, llamada la silla turca.

-[adj.] Que contiene o segrega pituita o moco.

Plasencia (Italia): {Geog.} Provincia de Italia, en la Emilia Romana. 2.590 km². 280.200 h. Capital homónima. -{Geog.} Ciudad de Italia, capital de esta provincia, a orillas del Po, 108.900 h.

Plasencia: {Geog.} Ciudad de España, en la provincia de Cáceres; 36.800 h.

Posterior: [adj.] Que fue o viene después, o está o queda atrás o que está en la parte de atrás.

Pre-: Elemento compositivo de algunas voces españolas y que denota anterioridad local o temporal, prioridad o encarecimiento.

Presbicia: [sust. fem.] (Medicina) Defecto o imperfección del presbita.

Présbita o presbite: [adj.] (Medicina) Se dice de quien padece un defecto de la vista consistente en que, por debilidad de la acomodación del ojo, se proyecta la imagen detrás de la retina y, en consecuencia, percibe confusos los objetos próximos, y con mayor facilidad los lejanos. Este defecto se debe generalmente al cansancio de la vejez. Se utiliza también como sustantivo.

Próstata: [sust. fem.] (Anatomía) Glándula pequeña irregular, de color rojizo, que tienen los machos de los mamíferos unida al cuello de la vejiga de la orina y a la uretra, y que segrega un líquido blanquecino y viscoso.

Proto-: Elemento compositivo que significa prioridad, preeminencia o superioridad.

Protoplasma: [sust. masc.] (Botánica)(Zoología) Substancia albuminoidea que constituye la parte esencialmente activa y viva de la célula, de estructura coloidal y composición química muy compleja; contiene una gran cantidad de agua en la que están disueltos o en suspensión numerosos cuerpos orgánicos y sales inorgánicas.

Protoplasmático, ca: [adj.] (Botánica)(Zoología) Perteneciente o relativo al protoplasma.

Psico-: Elemento compositivo que entra en la formación de algunas voces españolas con el significado de alma o actividad mental.

Psicoanálisis: [género amb.] (Psiquiatría) Método de exploración, o tratamiento de ciertas enfermedades nerviosas o mentales, puesto en práctica por siglo Freud, y basado en el análisis de las causas morales y afectivas que determinaron el estado morboso. Se utiliza más como sustantivo masculino. -Doctrina que sirve de base a este tratamiento, en la que se concede importancia a la permanencia en lo subconsciente de los impulsos instintivos reprimidos por la conciencia, y determina que el proceso de desarrollo de la personalidad, hasta llegar a un estado de «adulto normal», se produce a lo largo de una serie de «estadios» o períodos que comienzan desde el momento mismo del nacimiento, y giran en torno de dos grandes «instintos» fundamentales: el Eros, o instinto de conservación de la especie, que lleva hacia el sexo y la abnegación, y el Tánatos, o instinto de conservación del individuo, que lleva hacia la agresión, la caza y el individualismo. Los síntomas de neurosis y de conducta socialmente indeseable (incluso la conducta criminal) serían producto de malformaciones producidas en estas etapas infantiles del desarrollo de la personalidad.

Psiquiatría: [sust. fem.] (Medicina) ciencia que trata de las enfermedades mentales.

Reflector, ra: [adj.] Se dice del cuerpo que refleja

Samotracia: {Geog.} Isla griega del Archipiélago o mar Egeo, sit. cerca de las costas de tracia. 82 km². Capital, Samotracia. Es célebre por los famosos misterios que en ella se celebraban en honor de las personificaciones de las divinidades expresadas en los planetas.

Secreción: [sust. fem.] Apartamiento, separación. -Acción y efecto de secretar. -(Fisiología) Elaboración de un producto específico por actividad de una glándula. -(Fisiología) Cualquier sustancia producida por secreción. -externa. (Fisiología) La que se vierte por medio de un conducto en la superficie externa del cuerpo, o en una cavidad del mismo. -interna. (Fisiología) La que no es vertida por un conducto, sino que pasa directamente a la sangre o a la linfa.

Sensorial: [adj.] (Fisiología) Perteneiente o relativo a la sensibilidad o facultad de sentir.

Sístole: (Zoología) Movimiento de contracción del corazón y de las arterias para empujar la sangre que contienen.

Somático, ca: [adj.] Perteneiente al cuerpo en un ser animado. -Perteneiente o relativo al cuerpo o soma. -(Medicina) Se aplica al síntoma material, físico o químico, dependiente de una alteración de los sólidos o líquidos del organismo, para diferenciarlo del síntoma psíquico.

Sublimar: [verbo trans.] Engrandecer, ensalzar -(Física) Pasar directamente, sin derretirse, del estado sólido al estado de vapor. Se utiliza también como pronominal.

Suprarrenal: [adj.] (Anatomía) Situado encima de los riñones. -(Medicina) Ver: cápsula, glandula suprarrenal. Perteneiente o relativo a las glándulas suprarrenales.

Tartaria: {Geog.} Antiguo nombre del Asia central. -(Pequeña). Región europea que comprende la península de Crimea y parte de Ucrania.

Teosofía: [sust. fem.] Denominación común a diversas sectas y doctrinas, antiguas y modernas, que pretenden una interpretación filosófico-religiosa del mundo, de Dios, de la ultratumba, etc. Esta actitud presenta vivas relaciones con las doctrinas orientales.

Terapia (-terapia): Elemento compositivo que entra pospuesto en la formación de algunas voces españolas con el significado de curación, tratamiento.

Termo-: Elemento que entra en la composición de algunas voces españolas con el significado de calor.

Testículo: [sust. masc.] (Anatomía) Cada una de las dos gónadas masculinas, generadoras de la secreción interna específica del sexo y de los espermatozoos.

Tíbet: {Geog.} Región autónoma de China; 1.221.600 km² y 2.196.000 h. Capital, Lhasa. Durante la segunda mitad de los años 80 se produjeron grandes movilizaciones independentistas fomentadas por la actividad internacional del Dalai Lama, Tenzin Gyatso, quien en 1989 recibió el premio Nobel de la Paz. China, que en 1988 acogió favorablemente la propuesta de cierta autonomía para el Tíbet, endureció su postura a raíz de los incidentes de la plaza de Tiananmen (mayo-junio de 1989), y decretó la ley marcial que levantaría en mayo de 1990. Posteriormente el Gobierno chino, aun propiciando una cierta tolerancia religiosa y cultural rechazó las iniciativas de diálogo lanzadas por el Dalai Lama (1991).

Timo: [sust. masc.] (Anatomía) Glándula situada en el cuerpo humano detrás del esternón y delante de la parte inferior de la tráquea. Su secreción estimula el crecimiento de los huesos y favorece el desarrollo de las glándulas genitales. sintetiza hormonas y participa en el desarrollo de la función inmunológica, en particular la ejercida a través de una clase especial de linfocitos.

Tiroides: [adj.] (Anatomía) Se dice de una glándula endocrina, impar, situada, en el cuerpo humano, en la parte superior y anterior de la tráquea. Su secreción regula el metabolismo y el crecimiento. Se utiliza también como sustantivo. -(Anatomía) Se dice de una formación cartilaginosa de tamaño y consistencia considerables, situada en la parte alta del aparato respiratorio, junto a la tráquea, en posición superficial y fácilmente palpable en la parte anterior del cuello. Constituye la llamada nuez o bocado de Adán, y es mucho más prominente en el varón que en la mujer. Se utiliza también como sustantivo.

Tiroxina: [sust. fem.] (Fisiología) Hormona principal de las segregadas por el tiroides.

Ultra: [adv.] Además de. -En composición con algunas voces, más allá de, al otro lado de. -Antepuesta como partícula inseparable a algunos adjetivos, expresa idea de exceso.

Uretra: [sust. fem.] (Anatomía) Conducto por donde en el género humano y en otros animales es emitida la orina desde la vejiga al exterior.

Válvula: [sust. fem.] (Anatomía) Pliegue membranoso que impide el retroceso del líquido que circula por los vasos del cuerpo de los animales.

Vaso: (Anatomía) Conducto por el que circula en el cuerpo del animal la sangre o la linfa. -(Botánica) Conducto por el que circula en el vegetal la savia o el látex.

Veda: {Rel.} Cada uno de los libros sagrados de la India. Constituyen la base de la religión de los indios, de su moral, de sus usos y costumbres y aun de sus instituciones sociales. Cuatro son los libros que forman el cañón religioso de los brahmanes y se denominan Rig-Veda, Jagur-Veda Sama-Veda y Atarva-Veda.

Vejiga: [sust. fem.] Órgano, a manera de bolsa, que tienen muchos vertebrados y en el cual va depositándose la orina segregada por los riñones.

Vena: [sust. fem.] Cualquiera de los conductos por donde vuelve al corazón la sangre que ha corrido por las arterias. -Filón metálico.

Ventrículo: (Anatomía) Cavidad del corazón de los moluscos, peces, batracios y de la mayoría de los reptiles, que recibe la sangre procedente de las aurículas. -(Anatomía) Cada una de las dos cavidades del corazón en los emidosaurios, aves y mamíferos, que reciben la sangre procedente de las aurículas.

Vudú: [sust. masc.] Culto muy difundido entre los negros de las Antillas y sur de los Estados Unidos. Es una mezcla de religiones animistas de Africa, de politeísmo de pueblos guineanos, y de cristianismo. Emplea prácticas mágicas y fetichistas. Se utiliza también como adjetivo.

Yódico, ca: [adj.] Perteneciente o relativo al yodo, o causado por él.

Yodo: [sust. masc.] (Química) Elemento químico de símbolo I, número atómico 53 y peso atómico 126'9. Es un metaloide sólido, de color negro grisáceo y brillo metálico. En sus componentes se presenta como monovalente. La fuente más importante de yodo la constituyen los depósitos chilenos de nitrato sódico, en los que se encuentra en pequeña cantidad. Se utiliza en farmacia y en tintorería.

Yoga: [sust. masc.] Doctrina y sistema ascético de los adeptos al brahmanismo, mediante los cuales pretenden estos conseguir la perfección espiritual y la unión beatífica. -sistemas que se practican modernamente para obtener mayor eficacia de la concentración anímica mediante procedimientos análogos a los que usan los yoguis en la India.

Yogui: (género común) Asceta hindú adepto al sistema filosófico del yoga. -Persona que practica los ejercicios físicos del yoga.

Instituto Cultural Quetzalcoatl de Antropología Psicoanalítica, A.C.
www.samaelgnosis.net y www.samaelgnosis.org